

บทที่ 2 สภาพทั่วไป

2.1 ข้อมูลด้านกายภาพ

2.1.1 ที่ตั้งและอาณาเขต

จังหวัดสระบุรีตั้งอยู่ภาคกลางของประเทศไทย ตั้งอยู่ทางทิศตะวันออกเฉียงเหนือของกรุงเทพมหานคร อยู่ห่างจากกรุงเทพมหานคร ตามทางหลวงแผ่นดินหมายเลข 1(ถนนพหลโยธิน) ระยะทางประมาณ 108 กิโลเมตร (อนุสาวรีย์ชัยสมรภูมิ - ศาลากลางจังหวัดสระบุรี) และตามทางรถไฟสายตะวันออกเฉียงเหนือระยะทางประมาณ 113 กิโลเมตร และตามแม่น้ำเจ้าพระยาแยกเข้าแม่น้ำป่าสักประมาณ 165 กิโลเมตร

เนื้อที่จังหวัดสระบุรีมีทั้งหมด 3,576.486 ตารางกิโลเมตร หรือประมาณ 2,235,304 ไร่ คิดเป็นร้อยละ 0.70 ของพื้นที่ประเทศ จังหวัดสระบุรี มีอาณาเขตติดต่อกับจังหวัดใกล้เคียง ดังนี้

ทิศเหนือ	ติดต่อกับอำเภอเมืองลพบุรี อำเภอชัยบาดาล และอำเภอพัฒนานิคม จังหวัดลพบุรี
ทิศตะวันออก	ติดต่อกับอำเภอปากช่อง อำเภอสีคิ้ว จังหวัดนครราชสีมา และอำเภอบ้านนา จังหวัดนครนายก
ทิศใต้	ติดต่อกับอำเภอหนองเสือ จังหวัดปทุมธานี และอำเภอวังน้อย อำเภออุทัย จังหวัดพระนครศรีอยุธยา
ทิศตะวันตก	ติดต่อกับอำเภอภาชี อำเภอท่าเรือ จังหวัดพระนครศรีอยุธยา และอำเภอเมือง จังหวัดลพบุรี



ภาพที่ 1 แผนที่แสดงขอบเขตการปกครองของจังหวัดสระบุรี

2.1.2 การปกครอง

จังหวัดสระบุรี แบ่งเขตการปกครองออกเป็น 13 อำเภอ ได้แก่ อำเภอเฉลิมพระเกียรติ อำเภอเมืองสระบุรี อำเภอเสาไห้ อำเภอแก่งคอย อำเภอดอนพุด อำเภอบ้านหมอ อำเภอพระพุทธบาท อำเภอมวกเหล็ก อำเภอวังม่วง อำเภอวิหารแดง อำเภอหนองแค อำเภอหนองแซงและอำเภอหนองโดน จำนวน 101 ตำบล 973 หมู่บ้าน 37 เทศบาล 70 องค์การบริหารส่วนตำบล

- ประชากรทั้งสิ้น 641,610 คน เป็นผู้ชาย 316,496 คน ผู้หญิง 325,114 คน
- ครุฑเรือนทั้งสิ้น 265,824 ครุฑเรือน

ตารางที่ 1 ข้อมูล จำนวนครุฑเรือน และประชากร จังหวัดสระบุรี ปี 2560

อำเภอ	จำนวน				จำนวนครุฑเรือน (หลัง)	จำนวนประชากร (คน)		
	ตำบล	หมู่บ้าน	เทศบาล	อบต.	ทั้งหมด	ชาย	หญิง	รวม
เฉลิมพระเกียรติ	6	53	1	6	14,802	17,864	18,628	36,492
เมืองสระบุรี	10	77	3	7	50,052	61,488	57,379	118,867
เสาไห้	12	102	6	4	12,942	16,021	17,738	33,759
แก่งคอย	13	117	2	11	43,293	49,502	50,678	100,180
ดอนพุด	4	28	1	1	2,370	3,291	3,432	6,723
บ้านหมอ	9	79	6	3	16,876	20,864	21,925	42,789
พระพุทธบาท	7	68	6	2	24,156	31,003	33,593	64,596
มวกเหล็ก	6	80	1	6	24,422	27,854	28,234	56,088
วังม่วง	3	31	3	1	8,617	9,812	10,102	19,914
วิหารแดง	6	54	2	6	13,564	18,918	19,847	38,765
หนองแค	17	181	4	15	44,702	45,462	47,978	93,440
หนองแซง	9	69	1	5	5,047	7,597	8,284	15,881
หนองโดน	4	34	1	3	4,981	6,820	7,296	14,116
รวม	101	973	37	70	265,824	316,496	325,114	641,610

ที่มา : ที่ทำการปกครองจังหวัดสระบุรี ข้อมูล ณ เดือนกันยายน 2560

2.1.3 ลักษณะภูมิประเทศ

ลักษณะที่สำคัญ คือ ทางตอนใต้และทางตะวันตกของจังหวัดเป็นที่ราบ สูงกว่าระดับน้ำทะเลเพียง 2 เมตร และพื้นที่จะค่อยๆ สูงขึ้นเรื่อย ๆ ไปทางทิศเหนือและตะวันออกเฉียงเหนือ บริเวณนี้จะเป็นลักษณะราบเรียบจนถึงพื้นที่เนินเขาสลับที่ราบสูง ซึ่งสูงกว่าระดับน้ำทะเลประมาณ 8-10 เมตร และจะสูงขึ้นเรื่อย ๆ ไปจนถึงพื้นที่ราบสูงและภูเขา ลักษณะภูมิประเทศของจังหวัดสระบุรี แบ่งออกได้เป็น 2 ลักษณะ คือ

1. พื้นที่ที่เป็นเขาห่อมหรือที่ราบสูงและภูเขา ได้แก่ บริเวณทางเหนือของอำเภอเฉลิมพระเกียรติ อำเภอแก่งคอย อำเภอมวกเหล็ก อำเภอพระพุทธบาทและอำเภอวังม่วง ซึ่งในเขตพื้นที่ดังกล่าวส่วนมากเป็นพื้นที่ภูเขาที่มีเนินเขาลูกโดด (Monadnock) สลับกับที่ราบสูง โดยเฉลี่ยพื้นที่ดังกล่าว มีความสูงอยู่ประมาณ 100-500 เมตร จากระดับน้ำทะเลปานกลาง เช่น ยอดเขาโพล่ง ซึ่งอยู่ในเขตอำเภอพระพุทธบาท มีความสูงประมาณ 592 เมตร จากระดับน้ำทะเลปานกลาง และในเขตพื้นที่ดังกล่าวในช่วงฤดูแล้งมักประสบกับปัญหาอากาศร้อนและแห้งแล้งที่ค่อนข้างรุนแรงในแต่ละปี โดยบริเวณนี้มีเนื้อที่ประมาณร้อยละ 40 ของเนื้อที่จังหวัด

2. พื้นที่ราบลุ่ม ได้แก่ บริเวณพื้นที่ส่วนใหญ่ทางด้านทิศตะวันตกของจังหวัด บางส่วนอยู่ตอนกลางและตอนใต้ โดยพื้นที่ราบลุ่มดังกล่าวเป็นส่วนหนึ่งของที่ราบลุ่มเจ้าพระยา มีอาณาเขตอยู่ในพื้นที่อำเภอต่าง ๆ ได้แก่ อำเภอเมืองสระบุรี บางส่วนของอำเภอหนองแค อำเภอหนองแซง อำเภอบ้านหมอ อำเภอเสาไห้ อำเภอวิหารแดง อำเภอหนองโดน และอำเภอตอนพุด โดยพื้นที่ส่วนนี้มีเนื้อที่ประมาณร้อยละ 60 ของเนื้อที่จังหวัด

2.1.4 ลักษณะภูมิอากาศ

สภาพภูมิอากาศของจังหวัดเป็นแบบฝนเมืองร้อนเฉพาะฤดู อยู่ภายใต้อิทธิพลลมมรสุม 2 ชนิด คือ

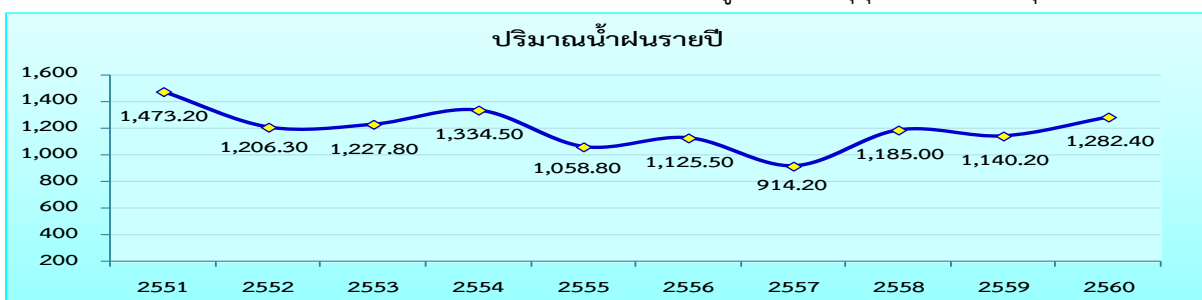
1. ลมมรสุมตะวันออกเฉียงเหนือ ระหว่างเดือนพฤศจิกายน-กลางเดือนกุมภาพันธ์ ซึ่งเป็นฤดูหนาว จะมีอากาศเย็นและแห้งจากประเทศจีนแผ่เข้ามาปกคลุมทำให้มีท้องฟ้าโปร่ง

2. ลมมรสุมตะวันตกเฉียงใต้ ระหว่างกลางเดือนพฤษภาคม-กลางเดือนตุลาคม ซึ่งเป็นฤดูฝนจะมีอากาศร้อนชื้นจากมหาสมุทรอินเดียและฝนจากพายุดีเปรสชันหรือไต้ฝุ่น หรือพายุโซนร้อนจากทะเลจีนใต้เข้ามาปกคลุม ทำให้มีเมฆมากและฝนตกทั่วไปในช่วงกลางเดือนพฤษภาคม ถึงกลางเดือนตุลาคม

2.1.5 ปริมาณน้ำฝน

จากข้อมูลในช่วงปี 2551 – 2560 พบว่าปี 2551 มีปริมาณน้ำฝนสูงสุดในรอบ 10 ปี โดยมีปริมาณน้ำฝนเท่ากับ 1,473.20 มิลลิเมตร รองลงมา คือ ในปี 2554 มีปริมาณน้ำฝนเท่ากับ 1,334.50 มิลลิเมตร ส่วนปีที่มีปริมาณน้ำฝนน้อยที่สุด คือ ปี 2557 มีปริมาณน้ำฝนเพียง 914.20 มิลลิเมตร

ปี 2560 ปริมาณน้ำฝนรวมตลอดปีเท่ากับ 1,282.40 มิลลิเมตร เพิ่มขึ้นจากปี 2559 ที่มีปริมาณน้ำฝนเท่ากับ 1,140.20 มิลลิเมตร หรือเพิ่มขึ้นร้อยละ 12.47 (ข้อมูล : สถานีอุตุนิยมวิทยาสระบุรี)



ภาพที่ 2 แสดงปริมาณน้ำฝนปี 2551 – 2560

2.1.6 ทรัพยากรดิน

โดยทั่วไปพบดินเหนียว ดินเหนียวปนทรายแป้ง ที่มีการระบายน้ำเลวหรือค่อนข้างเลว ใช้ทำนาปลูกข้าว บางแห่งมีชั้นของสารจาไรไซท์อยู่ตื้น มีปฏิกริยาเป็นกรดซึ่งเป็นพิษต่อข้าว บางแห่งอาจมีน้ำท่วมทำให้ผลผลิตสูญเสีย สำหรับดินเหนียวที่มีการระบายน้ำดีและมีความลาดชัน ใช้สำหรับปลูกพืชไร่ และไม้ผล บางแห่งพบชั้นกรวดหนาแน่นอยู่ตื้น และบางแห่งถูกกัดกร่อน ส่วนที่มีความลาดชันสูง ๆ จะเป็นภูเขา บางแห่งพบชั้นหินพื้นอยู่ตื้น ซึ่งใช้เป็นที่พัก

ดินในจังหวัดสระบุรี อาจมีหลายประเภทซึ่งมีคุณสมบัติแตกต่างกันได้ทั้งทางฟิสิกส์และเคมี ทำให้สามารถจำแนกดินออกเป็นประเภทต่าง ๆ ได้ดังนี้

- ดินตะกอนน้ำกร่อย ได้แก่ ที่ราบทางตอนใต้ที่ติดต่อกับจังหวัดปทุมธานี ในท้องที่อำเภอหนองแค และบางส่วนของอำเภอวิหารแดง ดินบริเวณนี้ส่วนมากจะเป็นดินเปรี้ยว และเป็นบริเวณที่สูงจากระดับน้ำทะเลปานกลางไม่มากนัก

- ดินตะกอนลำน้ำใหม่ เป็นที่ราบที่เกิดจากการทับถมของตะกอนที่ถูกพัดพามาตามลำน้ำ มีระดับสูงกว่าที่ราบตะกอนน้ำกร่อยเล็กน้อย พบตามริมฝั่งแม่น้ำป่าสัก ในท้องที่อำเภอหนองโดนและอำเภอดอนพุด ซึ่งอยู่ทางทิศตะวันตกของจังหวัด

- ดินตะกอนลำน้ำค่อนข้างใหม่ เกิดจากการทับถมของตะกอนลำน้ำที่มีอายุเก่ากว่า และมีระดับสูงกว่าบริเวณตะกอนลำน้ำใหม่ (ประมาณ 10-20 เมตร จากระดับน้ำทะเลปานกลาง) พบในท้องที่ต่าง ๆ ของอำเภอเมืองสระบุรี อำเภอบ้านหมอ อำเภอหนองแขง และอำเภอแก่งคอย

- ดินลานตะพักลำน้ำระดับต่ำ พบตามบริเวณที่เชื่อมต่อระหว่างเชิงเขาและที่ราบในท้องที่อำเภอวิหารแดงและพระพุทธบาท มีระดับความสูงประมาณ 25-30 เมตร จากระดับน้ำทะเลปานกลาง

- ดินบริเวณพื้นผิวที่เหลื่อมค้ำจากการกัดกร่อนของที่ลาดเชิงเขา เกิดจากขบวนการของการกษัยการ (Erosion=การชะล้างพังทลายของหน้าดิน) ซึ่งเป็นผลตกค้างจากการกัดกร่อนที่เหลือไว้

- ดินบริเวณภูเขา เป็นภูเขาสลับซับซ้อนของเทือกเขาแดงพญาเย็นและเขาใหญ่ มีความสูงประมาณ 300-500 เมตรจากระดับน้ำทะเลปานกลาง พบอยู่ทางทิศตะวันออกเฉียงเหนือและทิศเหนือของจังหวัด นอกจากนี้พบที่เทือกเขาอินทนิ ซึ่งมีความสูงประมาณ 1,051 เมตร จากระดับน้ำทะเลปานกลาง ซึ่งแบ่งเขตจังหวัดสระบุรีและนครราชสีมา เทือกเขาเหล่านี้ส่วนใหญ่เป็นเขาหินปูน

2.1.7 ทรัพยากรธรรมชาติ และแหล่งน้ำ

1. แหล่งน้ำชลประทาน

จังหวัดสระบุรี มีเนื้อที่ทั้งหมด 2.23 ล้านไร่ โดยมีเนื้อที่ชลประทาน 422,353 ไร่ หรือคิดเป็นร้อยละ 18.89 ของพื้นที่จังหวัด อยู่ในเขตพื้นที่ 12 อำเภอ ซึ่งอยู่ในความรับผิดชอบของโครงการชลประทานสระบุรี และโครงการส่งน้ำและบำรุงรักษา จำนวน 6 โครงการ มีพื้นที่ชลประทานโดยใช้สถานีสูบน้ำด้วยไฟฟ้าในเขตจังหวัดสระบุรี จำนวน 11 สถานี คิดเป็นพื้นที่ชลประทาน 30,300 ไร่

ตารางที่ 2 พื้นที่การส่งน้ำของโครงการส่งน้ำและบำรุงรักษา จังหวัดสระบุรี

โครงการส่งน้ำและบำรุงรักษา	สถานที่ตั้งโครงการ	เนื้อที่ทั้งหมด (ไร่)	เนื้อที่ชลประทาน (ไร่)
โครงการชลประทานสระบุรี	อ.เมืองสระบุรี	1,546,312	17,400
ป่าสักใต้	อ.ท่าเรือ จ.พระนครศรีอยุธยา	292,105	76,750
โคกกระเทียม	อ.เมือง จ.ลพบุรี	54,562	53,861
เริงราง	อ.บ้านหมอ จ.สระบุรี	92,831	84,371
คลองเพรียว-เสาไห้	อ.เมือง จ.สระบุรี	162,790	122,620
เขื่อนป่าสักชลสิทธิ์	อ.พัฒนานิคม จ.ลพบุรี	86,700	67,351
	รวม	2,235,300	422,353

ที่มา : ฝ่ายจัดสรรน้ำและปรับปรุงระบบชลประทาน โครงการชลประทานสระบุรี (ข้อมูล ณ วันที่ 1 สิงหาคม 2560)

ตารางที่ 3 รายละเอียดสถานีสูบน้ำด้วยไฟฟ้าในเขตจังหวัดสระบุรี

ชื่อสถานีสูบน้ำ	ตำบล	อำเภอ	แหล่งน้ำ	พื้นที่โครงการ (ไร่)	พื้นที่เพาะปลูก (ไร่)
บ้านหนองบัว	ตลิ่งชัน	เมือง	ป่าสัก	3,200	2,030
บ้านตลิ่งชัน	ตลิ่งชัน	เมือง	ป่าสัก	2,500	1,330
บ้านเตาปูน	เตาปูน	แก่งคอย	ป่าสัก	3,600	3,090
บ้านสองคอน	สองคอน	แก่งคอย	ป่าสัก	2,000	2,000
บ้านท่าตูม	ท่าตูม	แก่งคอย	ป่าสัก	3,700	2,560
บ้านท่าศาลา	ท่าศาลา	แก่งคอย	ป่าสัก	3,300	1,950
บ้านหมาก	บ้านยาง	เสาไห้	ป่าสัก	5,000	2,950
บ้านป่าลานหินลาด	วังม่วง	วังม่วง	ลำปูละ	1,500	1,000
บ้านท่าคล้อ	ท่าคล้อ	แก่งคอย	ป่าสัก	3,000	1,400
บ้านหินซ้อนใต้	หินซ้อน	แก่งคอย	ป่าสัก	1,500	1,600
บ้านหนองกรด	แสลงพัน	วังม่วง	ป่าสัก	1,000	500

ที่มา : ฝ่ายจัดสรรน้ำและปรับปรุงระบบชลประทาน โครงการชลประทานสระบุรี (ข้อมูล ณ วันที่ 1 สิงหาคม 2560)

2. แหล่งน้ำธรรมชาติ หรือแหล่งน้ำผิวดิน ได้แก่ แม่น้ำและลำคลองต่าง ๆ

จังหวัดสระบุรี มีแหล่งน้ำธรรมชาติที่สำคัญ คือ แม่น้ำป่าสัก มีแม่น้ำ ห้วย ลำคลอง 513 สาย ซึ่งในจำนวนนี้มีที่ใช้งานได้ในฤดูแล้ง 493 สาย มีหนอง บึง 59 แห่ง ที่มีสภาพใช้งานได้ในฤดูแล้ง 52 แห่ง มีน้ำพุน้ำซับ 13 แห่ง ที่มีสภาพใช้งานได้ในฤดูแล้ง 13 แห่ง และอื่น ๆ 63 แห่ง ที่มีสภาพใช้งานได้ในฤดูแล้ง 60 แห่ง (ข้อมูลแหล่งน้ำระดับหมู่บ้านปี 2535 กองประสานการพัฒนาชนบท สำนักงานคณะกรรมการพัฒนาการเศรษฐกิจและสังคมแห่งชาติ)

แม่น้ำป่าสัก เป็นแม่น้ำสำคัญที่สุดของจังหวัด มีความยาวประมาณ 600 กิโลเมตร เฉพาะส่วนที่ไหลผ่านจังหวัดสระบุรี มีความยาวประมาณ 105 กิโลเมตร แม่น้ำป่าสักมีต้นน้ำเกิดจากเทือกเขาเพชรบูรณ์ บริเวณทางตะวันตกเฉียงใต้ของจังหวัดเลย จากต้นกำเนิดลำน้ำนี้ได้ไหลลงไปทางใต้ผ่านจังหวัดเพชรบูรณ์ เข้าเขตอำเภอชัยบาดาล จังหวัดลพบุรี ผ่านเลยไปเข้าอำเภอมวกเหล็ก อำเภอแก่งคอย อำเภอเมือง อำเภอเสาไห้ จังหวัดสระบุรี และไหลลงสู่แม่น้ำเจ้าพระยาที่อำเภอท่าเรือ จังหวัดพระนครศรีอยุธยา บริเวณที่ราบลุ่มริมฝั่งแม่น้ำป่าสัก เป็นบริเวณที่มีความอุดมสมบูรณ์มาก จึงมีประชาชนเข้าไปตั้งถิ่นฐานกันอย่างหนาแน่น เพราะได้อาศัยน้ำในแม่น้ำป่าสัก ซึ่งมีคุณภาพอยู่ในเกณฑ์ดี เพื่อใช้ประโยชน์ทั้งในด้านการประกอบอาชีพ การคมนาคมขนส่ง การอุปโภค และการบริโภคด้วย โดยแม่น้ำป่าสักมีลำน้ำสาขาที่สำคัญ ดังนี้

- ห้วย (คลอง) มวกเหล็ก มีต้นกำเนิดอยู่บริเวณเทือกเขาอินทนิ อำเภอกำแพงคอย ไหลขึ้นไปทางเหนือเป็นแนวแบ่งเขตจังหวัดนครราชสีมากับจังหวัดสระบุรี ผ่านอำเภอมวกเหล็ก อำเภอวังม่วง และไหลลงสู่แม่น้ำป่าสัก

- ห้วยท่ามะปราง มีต้นกำเนิดจากบริเวณเขาโกรกสีดา อยู่ในท้องที่อำเภอกำแพงคอย ไหลขึ้นไปทางทิศตะวันตกไปบรรจบกับห้วยแห่ง ที่เกิดจากเทือกเขาเดียวกันที่บ้านท่ามะปราง และไหลเลยไปบรรจบห้วย (คลอง) ตะเคียน จากนั้นไหลผ่านตำบลปากเพรียว อำเภอเมืองสระบุรี จึงได้ชื่อว่าคลองเพรียว แล้วไหลลงสู่แม่น้ำป่าสัก

- ห้วยใหญ่ มีต้นกำเนิดอยู่ที่เขาคลองใหญ่และเขาอินทนิ ในท้องที่อำเภอกำแพงคอย ไหลลงมาทางทิศใต้ ผ่านตำบลชะอมเข้าเขตอำเภอบ้านนา จังหวัดนครนายก ในฤดูแล้งลำน้ำนี้จะตื้นเขิน ส่วนฤดูฝน มีน้ำหลากท่วมสองฝั่งลำน้ำเกือบทุกปี

3. แหล่งน้ำฝน

จังหวัดสระบุรี มีช่วงฝนตกชุก 6 เดือน เริ่มตั้งแต่เดือนพฤษภาคม-ตุลาคม น้ำฝนเป็นแหล่งน้ำธรรมชาติที่สำคัญต่อการปลูกข้าวนาปี

4. แหล่งน้ำบาดาล

จังหวัดสระบุรี มีบ่อบาดาลที่ดำเนินการขุดเจาะในปี 2558/2559 จำนวน 12 อำเภอ โดยปี 2558 ขุดเจาะบ่อบาดาลเสร็จแล้ว จำนวน 62 บ่อ และปี 2559 จำนวน 178 บ่อ ดำเนินการแล้ว 62 บ่อ อยู่ระหว่างดำเนินการ 116 บ่อ

(ที่มา : ยุทธศาสตร์พัฒนาการเกษตรและสหกรณ์จังหวัดสระบุรี พ.ศ.2561 -พ.ศ.2564)

2.2 ข้อมูลด้านการเกษตร

2.2.1 การใช้พื้นที่ทำการเกษตร

จังหวัดสระบุรีมีพื้นที่ทั้งหมด 2,235,304 ไร่ โดยแบ่งเป็นพื้นที่ถือครองทางการเกษตร 1,186,270 ไร่ คิดเป็นร้อยละ 53.07 ของพื้นที่ทั้งหมด พื้นที่ป่าไม้ 512,919 ไร่ คิดเป็นร้อยละ 22.95 และพื้นที่นอการเกษตร (พื้นที่สาธารณะพื้นที่ป่าเสื่อมโทรมพื้นที่แหล่งน้ำและอื่นๆ) 536,115 ไร่ คิดเป็นร้อยละ 23.98

โดยมีพื้นที่ใช้ประโยชน์ทางการเกษตรทั้งหมด 1,186,270 ไร่ ส่วนใหญ่เป็นที่พืชไร่ 553,437 ไร่ รองลงมาได้แก่พื้นที่นา 424,749 ไร่ คิดเป็นร้อยละ 35.81 เนื้อที่ใช้ประโยชน์ทางการเกษตรอื่นๆ 177,550 ไร่ คิดเป็นร้อยละ 14.97 สวนไม้ผล/ไม้ยืนต้น 21,821 ไร่ คิดเป็นร้อยละ 1.84 และสวนผัก/ไม้ดอกไม้ประดับ 8,714 ไร่ คิดเป็นร้อยละ 0.73 ตามลำดับ

ตารางที่ 4 การใช้ที่ดินจังหวัดสระบุรี ปี 2559

หน่วย : ไร่

เนื้อที่ทั้งหมด	เนื้อที่ป่าไม้	เนื้อที่ใช้ประโยชน์ทางการเกษตร	ขนาดฟาร์ม (ไร่/ครัวเรือน)	จำนวนฟาร์ม	เนื้อที่ใช้ประโยชน์นอการเกษตร
2,235,304	512,919	1,186,270	43.98	26,970	536,115
สัดส่วนต่อเนื้อที่ทั้งหมด	22.95	53.07			23.98

ที่มา : ศูนย์สารสนเทศการเกษตร สำนักงานเศรษฐกิจการเกษตร

ตารางที่ 5 เนื้อที่ใช้ประโยชน์ทางการเกษตรจังหวัดสระบุรี ปี 2559

หน่วย : ไร่

เนื้อที่ทั้งหมด	นาข้าว	พืชไร่	สวนไม้ผล/ไม้ยืนต้น	สวนผัก/ไม้ดอกไม้ประดับ	เนื้อที่ใช้ประโยชน์ทางการเกษตรอื่นๆ
1,186,270	424,749	553,437	21,821	8,714	177,550
สัดส่วนต่อเนื้อที่ทั้งหมด	35.81	46.65	1.84	0.73	14.97

ที่มา : ศูนย์สารสนเทศการเกษตร สำนักงานเศรษฐกิจการเกษตร

2.2.2 ด้านปศุสัตว์

จังหวัดสระบุรี เป็นแหล่งผลิตโคนมและไก่เนื้อ พื้นที่ที่มีการเลี้ยงไก่เนื้อกระจายอยู่ทุกอำเภอ ส่วนการเลี้ยงโคนมมีพื้นที่ที่เลี้ยงหนาแน่นอยู่ในเขตอำเภอมวกเหล็ก วังม่วง เป็นส่วนใหญ่ และบางส่วนอยู่ในเขตอำเภอแก่งคอย พระพุทธบาท วิหารแดง และบ้านหมอ จังหวัดสระบุรีมีศักยภาพสูงในการเลี้ยงโคนม และไก่เนื้อ เนื่องจากสภาพภูมิประเทศ ภูมิอากาศ เหมาะสม เป็นแหล่งวัตถุดิบอาหารสัตว์ โรงงานแปรรูปไก่เนื้อเพื่อการส่งออกขนาดใหญ่ มีศูนย์รับซื้อน้ำนมดิบจากเกษตรกรกระจายครอบคลุมทุกพื้นที่ที่มีการเลี้ยงโคนม

ตารางที่ 6 ข้อมูลปริมาณการผลิต และจำนวนผู้เลี้ยงปศุสัตว์ ปี 2559

ชนิด	จำนวนสัตว์ (ตัว)	จำนวนผู้เลี้ยง (ราย)
โคนม	96,405	2,541
โคเนื้อ	21,240	1,476
โคขุน	1,403	
กระบือ	8,736	480
ไก่เนื้อ	21,508,228	13,418
ไก่ไข่	809,772	
ไก่พื้นเมือง	792,436	
ไก่ GP PS ผลิตลูกไก่เนื้อ	498,000	
ไก่ GP PS ผลิตลูกไก่ไข่	312,000	
แพะ	9,928	189

ที่มา : สำนักงานปศุสัตว์จังหวัดสระบุรี (ข้อมูล ณ วันที่ 24 สิงหาคม 2560)

2.2.3 ด้านประมง

จังหวัดสระบุรี มีการทำประมงน้ำจืดใน 13 อำเภอของจังหวัดสระบุรี โดยมีพื้นที่การเลี้ยงทั้งสิ้น 3,172.67 ไร่ จำนวนเกษตรกรรวม 2,083 ราย เลี้ยงโดยบุคคลธรรมดา 2,081 ราย เลี้ยงโดยนิติบุคคล 2 ราย ส่วนใหญ่ฟาร์มเลี้ยงแบบยังชีพเป็นปลาน้ำจืด 1,527 ราย และฟาร์มเลี้ยงแบบพาณิชย์เป็นปลาน้ำจืด 523 ราย โดยเลี้ยงในบ่อดิน 1,901 ราย ในกระชัง 154 ราย และในร่องสวน 31 ราย ตามลำดับ สัตว์น้ำจืดพันธุ์หลักที่เลี้ยงส่วนใหญ่เป็นปลานิล 1,269 ราย ปลาดุก 477 ราย ปลาตะเพียน 286 ราย ปลาทับทิม/นิลแดง 191 ราย ตามลำดับ (ที่มา : ยุทธศาสตร์พัฒนาการเกษตรและสหกรณ์จังหวัดสระบุรี พ.ศ.2561 -พ.ศ.2564)

2.3 ข้อมูลสินค้าเกษตรที่สำคัญ 4 อันดับแรก ของจังหวัดสระบุรี ปีเพาะปลูก 2559/60

2.3.1 ข้าวเจ้าวนาปี

➤ สถานการณ์ด้านการผลิต

จังหวัดสระบุรีมีเนื้อที่การเกษตรทั้งหมด 1,185,792 ไร่ เป็นพื้นที่ชลประทาน 329,534 ไร่ คิดเป็นร้อยละ 28 ของเนื้อที่การเกษตรทั้งหมด การปลูกข้าวเกษตรกรสามารถปลูกข้าวได้ 1-3 ครั้งต่อปี การทำนาปีหรือน้ำฝน โดยทั่วไปจะเริ่มเพาะปลูกตั้งแต่เดือนพฤษภาคม จนถึงเดือนตุลาคม หากปีใดฝนมาเร็วและมีน้ำเพียงพอ เกษตรกรก็จะเริ่มทำนา หากปีใดฝนแล้งและน้ำต้นทุนในเขื่อนมีปริมาณน้อย การทำนาก็จะล่าช้าออกไป หรือหากมีฝนตกชุกช่วงใกล้เก็บเกี่ยว ข้าวในพื้นที่ลุ่มจะได้รับความเสียหาย

จากข้อมูลการเพาะปลูกข้าวนาปี ปีเพาะปลูก 2555/56 – 2558/59 เนื้อที่เพาะปลูกและผลผลิตของข้าวนาปีในปี 2555/56 จาก 405,427 ไร่ ผลผลิต 253,816 ตันข้าวเปลือก และผลผลิตเฉลี่ยต่อไร่ 634 กิโลกรัม ลดลงในปี 2558/59 เป็น 302,842 ไร่ ผลผลิต 188,129 ตันข้าวเปลือก และผลผลิตเฉลี่ยต่อไร่ 629 กิโลกรัม หรือลดลงร้อยละ 25.30 ร้อยละ 25.88 และร้อยละ 0.79 ตามลำดับ เนื่องจากกระทบจากปัญหาภัยแล้งที่ต่อเนื่อง และปริมาณน้ำฝนและน้ำต้นทุนในเขื่อนมีไม่เพียงพอสำหรับการเพาะปลูกข้าว ทำให้เกษตรกรบางรายลดพื้นที่ปลูกข้าว และบางพื้นที่ไปทำกิจกรรมการเกษตรอื่น ๆ ที่ใช้น้ำน้อย

สำหรับปี 2559/60 มีพื้นที่ปลูกข้าวประมาณ 327,596 ไร่ ผลผลิต 208,129 ตันข้าวเปลือก ผลผลิตเฉลี่ยต่อไร่ 643 กิโลกรัม เมื่อเทียบกับปี 2558/59 พื้นที่ปลูกเพิ่มขึ้นร้อยละ 8.17 ผลผลิตเพิ่มขึ้นร้อยละ 10.63 ผลผลิตต่อไร่เพิ่มขึ้นร้อยละ 2.23 เป็นผลมาจากปริมาณน้ำที่เพียงพอและปริมาณฝนที่ตกในพื้นที่มากกว่าปีก่อนทำให้เกษตรกรสามารถปลูกข้าวได้ตามปกติ ประกอบกับพื้นที่นาได้พักฟื้นจากการงดปลูกข้าวนาปรังทำให้สภาพดินมีความสมบูรณ์ขึ้น และส่งผลให้ผลผลิตต่อไร่เพิ่มขึ้นด้วย

โดยอำเภอที่ปลูกข้าวนาปีมากที่สุด ได้แก่ อำเภอหนองแค คิดเป็นร้อยละ 21.70 รองลงมา ได้แก่ อำเภอบ้านหมอ หนองแซง เสาไห้ หนองโดน ดอนพุด วิหารแดง เมือง แก่งคอย พระพุทธบาท เฉลิมพระเกียรติ และวังม่วง คิดเป็นร้อยละ 12.31 , 10.22 , 10.13 , 9.92 , 7.50 , 7.25 , 7.24 , 6.97 3.90 , 2.84 และ 0.01 ตามลำดับ

ตารางที่ 7 เนื้อที่เพาะปลูก ผลผลิต และผลผลิตต่อไร่ ข้าวนาปี จังหวัดสระบุรี (ความชื้น 15 %)

ปีเพาะปลูก	เนื้อที่เพาะปลูก (ไร่)	เนื้อที่เก็บเกี่ยว (ไร่)	ผลผลิต (ตัน)	ผลผลิตเฉลี่ยต่อไร่ (กก.)	
				ปลูก	เก็บ
2555/56	405,427	400,135	253,816	626	634
2556/57	389,103	380,174	245,028	630	645
2557/58	357,841	354,263	233,361	652	659
2558/59	302,842	298,689	188,129	621	629
2559/60	327,596	323,753	208,129	635	643
% (+/-)	8.17	8.39	10.63	2.25	2.23

ที่มา : ศูนย์สารสนเทศการเกษตร สำนักงานเศรษฐกิจการเกษตร

(ข้อมูลเอกภาพ คณะอนุกรรมการพัฒนาคุณภาพข้อมูลด้านการเกษตรด้านพืช)

ตารางที่ 8 เนื้อที่เพาะปลูก เนื้อที่เก็บเกี่ยว ผลผลิตและผลผลิตต่อไร่ รายอำเภอ ชำนาญปี (ความชื้น 15%)
ปีเพาะปลูก 2559/60

อำเภอ	เนื้อที่ปลูก (ไร่)	เนื้อที่เก็บ (ไร่)	ผลผลิต (ตัน)	ผลผลิตเฉลี่ยต่อไร่ (.กก)	
				ปลูก	เก็บ
เฉลิมพระเกียรติ	9,298	9,247	5,622	605	608
เมืองสระบุรี	23,728	23,260	14,538	613	625
เสาไห้	33,200	33,012	21,629	651	655
แก่งคอย	22,840	22,679	14,016	614	618
ดอนพุด	24,561	24,240	15,441	629	637
บ้านหมอ	40,313	39,403	26,439	656	671
พระพุทธบาท	12,786	12,548	7,667	600	611
มวกเหล็ก	-	-	-	-	-
วังม่วง	42	42	20	476	476
วิหารแดง	23,745	23,185	14,096	594	608
หนองแค	71,097	70,574	46,014	647	652
หนองแซง	33,486	33,373	21,826	652	654
หนองโดน	32,500	32,181	20,821	641	647
รวม	327,596	323,753	208,129	635	643

ที่มา : ศูนย์สารสนเทศการเกษตร สำนักงานเศรษฐกิจการเกษตร

➤ ข้อมูลผู้ประกอบการโรงสี

ปี 2559 จังหวัดสระบุรี มีโรงสีข้าวรวม 48 โรง แบ่งเป็นโรงสีขนาดใหญ่มีกำลังการผลิตมากกว่า 300 เมตริกตันต่อวัน จำนวน 6 โรง โรงสีขนาดกลางมีกำลังการผลิต 60-300 เมตริกตันต่อวัน จำนวน 22 โรง โรงสีขนาดเล็กมีกำลังการผลิต 5-60 เมตริกตันต่อวัน จำนวน 20 โรง โรงสีขนาดใหญ่ตั้งอยู่ในอำเภอเสาไห้ พระพุทธบาท บ้านหมอและเฉลิมพระเกียรติ กิจกรรมโรงสีของจังหวัดส่วนใหญ่เป็นการสีข้าวเปลือก สีข้าวหนึ่ง สีข้าวชนิดแยกแกลบแยกรำ อบข้าวเปลือก นอกจากนี้ยังมีกิจกรรมประเภทไซโล อบข้าวเปลือก อบฟืช หรือ เมล็ดฟืช การลำเลียงและเก็บรักษาเมล็ดฟืชในไซโลและโกดัง การคัดเมล็ดพันธุ์ฟืช ต้ม นึ่ง อบฟืชหรือเมล็ดฟืช การปรับสภาพเมล็ดพันธุ์ (ลดความชื้นและคัดคุณภาพผลผลิตการเกษตร) การร่อน ล้าง คัด แยกขนาด หรือ คุณภาพของผลิตผลเกษตรกรรม รวมถึงลานตากข้าวเปลือก เป็นต้น

ตารางที่ 9 จำนวนโรงสีข้าวแยกขนาด (กำลังการผลิต) รายอำเภอ ของจังหวัดสระบุรี

อำเภอ	โรงสีขนาดใหญ่ กำลังการผลิต > 300 เมตริกตันต่อวัน	โรงสีขนาดกลาง กำลังการผลิต 60-300 เมตริกตันต่อวัน	โรงสีขนาดเล็ก กำลังการผลิต 5-60 เมตริกตันต่อวัน	จำนวน โรง
เฉลิมพระเกียรติ	2	6	1	9
เมืองสระบุรี	-	3	2	5
เสาไห้	2	6	3	11
แก่งคอย	-	-	1	1
ดอนพุด	-	-	1	1
บ้านหมอ	1	1	1	3
พระพุทธบาท	1	2	4	7
มวกเหล็ก	-	-	-	-
วังม่วง	-	-	-	-
วิหารแดง	-	-	1	1
หนองแค	-	1	3	4
หนองแซง	-	2	3	5
หนองโดน	-	1		1
รวม	6	22	20	48

ที่มา : สำนักงานอุตสาหกรรมจังหวัดสระบุรี

➤ สถานการณ์ด้านราคา

ในปี 2560 ราคาข้าวเปลือกเจ้าที่เกษตรกรขายได้ เฉลี่ยตันละ 7,692 บาท ลดลงจากปี 2559 ที่มีราคาเฉลี่ย ตันละ 7,969 บาท หรือลดลงร้อยละ 3.48 เนื่องจากปริมาณข้าวที่เพิ่มขึ้นเมื่อเทียบกับปี 2558 และผลผลิตที่ออกสู่ตลาดพร้อมกันทั้งประเทศ ทำให้ราคาข้าวที่เกษตรกรขายได้ลดลง

ตารางที่ 10 ราคาข้าวเปลือกเจ้า ความขึ้น 15% ที่เกษตรกรขายได้ จังหวัดสระบุรี ปี 2556-2560

หน่วย : บาท/ตัน

ปี \ เดือน	ปี												
	ม.ค.	ก.พ.	มี.ค.	เม.ย.	พ.ค.	มิ.ย.	ก.ค.	ส.ค.	ก.ย.	ต.ค.	พ.ย.	ธ.ค.	เฉลี่ย
2558	8,050	8,050	7,730	7,583	7,550	7,550	7,550	7,550	7,650	7,775	7,850	7,725	7,320
2559	7,925	8,170	7,850	7,850	8,250	8,800	9,350	9,350	8,375	8,375	8,375	8,375	7,969
2560	7,577	7,577	7,577	7,635	7,491	7,491	8,037	8,037	7,664	7,750	7,668	7,797	7,692
อัตราเพิ่มลด/ (ร้อยละ)	-4.38	-7.25	-3.47	-2.74	-9.20	-14.87	-14.05	-14.05	-8.49	-7.47	-8.44	-6.90	-3.57

ที่มา : สำนักงานเศรษฐกิจการเกษตรที่ 7

2.3.2 ข้าวโพดเลี้ยงสัตว์

➤ สถานการณ์ด้านการผลิต

เนื้อที่เพาะปลูกข้าวโพดเลี้ยงสัตว์ของจังหวัดสระบุรี ในปี 2558/59 - 2559/60 มีแนวโน้มลดลงจาก 179,692 ไร่ ในปี 2558/59 เหลือ 177,423 ไร่ ในปี 2559/60 หรือลดลงร้อยละ 1.26 เนื่องจากเกษตรกรปรับเปลี่ยนพื้นที่ไปปลูกพืชที่ทนแล้งและให้ผลตอบแทนดีกว่า เช่น มันสำปะหลัง และอ้อยโรงงาน

สำหรับผลผลิตต่อไร่เพิ่มขึ้นจาก 754 กิโลกรัม ในปี 2558/59 เป็น 776 กิโลกรัม ในปี 2559/60 หรือเพิ่มขึ้นร้อยละ 2.91 เนื่องจากไม่กระทบแล้งในช่วงออกดอก ส่งผลให้ผลผลิตรวมเพิ่มขึ้นจาก 106,544 ตัน ในปี 2558/59 เป็น 137,669 ตัน ในปี 2559/60

แหล่งเพาะปลูกที่สำคัญอยู่ในอำเภอมวกเหล็ก มีเนื้อที่ปลูกมากถึงร้อยละ 41.2 ของเนื้อที่ปลูกทั้งจังหวัด รองลงมาคือ อำเภอมวกเหล็ก อำเภอมวกเหล็ก อำเภอมวกเหล็ก และอำเภอมวกเหล็ก ซึ่งรวมเนื้อที่ปลูกใน 4 อำเภอ จะมีเนื้อที่ปลูกมากถึงร้อยละ 85 ของเนื้อที่ปลูกทั้งจังหวัดสระบุรี การปลูกข้าวโพดเลี้ยงสัตว์ของจังหวัดสระบุรีจะแบ่งออกเป็น 2 รุ่น คือ รุ่น 1 จะเริ่มปลูกในช่วงเดือนมีนาคม - ตุลาคม รุ่น 2 จะเริ่มปลูกในช่วงเดือน พฤศจิกายน - กุมภาพันธ์ของปีถัดไป โดยผลผลิตข้าวโพดเลี้ยงสัตว์ของจังหวัดสระบุรีจะเริ่มออกสู่ตลาดตั้งแต่เดือนมิถุนายน และจะออกมากในช่วงเดือนกันยายน - ธันวาคม ประมาณร้อยละ 98 ของผลผลิตทั้งหมดในจังหวัด

ตารางที่ 11 เนื้อที่ปลูก ผลผลิต ผลผลิตต่อไร่ ข้าวโพดเลี้ยงสัตว์ ปี 2557/58 -2559/60 จังหวัดสระบุรี

ปี	เนื้อที่ปลูก (ไร่)	เนื้อที่เก็บเกี่ยว (ไร่)	ผลผลิต (ตัน)	ผลผลิตเฉลี่ยต่อไร่ (.ก.ก)	
				ปลูก	เก็บ
2555/56	163,273	158,826	119,291	731	751
2556/57	174,419	169,838	127,118	729	748
2557/58	187,996	157,858	117,859	627	747
2558/59	179,692	141,299	106,544	593	754
2559/60	177,423	177,408	137,669	776	776
อัตราเพิ่ม (%)	- 1.26	25.55	29.24	30.86	2.91

ที่มา: สำนักงานเศรษฐกิจการเกษตร

ตารางที่ 12 เนื้อที่ปลูก ผลผลิต ผลผลิตต่อไร่ ข้าวโพดเลี้ยงสัตว์ ปี 2559/60 รายอำเภอ จังหวัดสระบุรี

อำเภอ	เนื้อที่ปลูก (ไร่)	เนื้อที่เก็บเกี่ยว (ไร่)	ผลผลิต (ตัน)	ผลผลิตเฉลี่ยต่อไร่ (กก.)	
				ปลูก	เก็บ
เฉลิมพระเกียรติ	14,904	14,904	10,731	720	720
เมืองสระบุรี	-	-	-	-	-
เสาไห้	5,394	5,389	3,740	693	694
แก่งคอย	15,813	15,813	12,334	780	780
ดอนพุด	-	-	-	-	-
บ้านหมอ	7,058	7,058	5,039	714	714
พระพุทธบาท	47,065	47,065	35,816	761	761
มวกเหล็ก	73,086	73,086	58,761	804	804
วังม่วง	11,535	11,525	9,370	812	813
วิหารแดง	-	-	-	-	-
หนองแค	-	-	-	-	-
หนองแซง	-	-	-	-	-
หนองโดน	2,568	2,568	1,939	755	755
รวม	177,423	177,408	137,669	776	776

ที่มา: สำนักงานเศรษฐกิจการเกษตร

ตารางที่ 13 ราคาข้าวโพดเลี้ยงสัตว์ ความขึ้น 14.5% ที่เกษตรกรขายได้ จังหวัดสระบุรี ปี 2556-2560

หน่วย: บาท/ตัน

ปี \ เดือน	ม.ค.	ก.พ.	มี.ค.	เม.ย.	พ.ค.	มิ.ย.	ก.ค.	ส.ค.	ก.ย.	ต.ค.	พ.ย.	ธ.ค.	เฉลี่ย
	2558	7.88	8.35	8.52	8.59	8.47	8.76	-	8.25	7.42	7.07	7.62	7.38
2559	7.22	7.41	6.89	7.55	7.27	7.09	7.46	7.94	6.65	5.83	5.80	5.35	6.34
2560	6.17	-	6.13	6.20	6.20	-	-	6.38	6.13	6.11	-	-	6.19
อัตราเพิ่มลด/ (ร้อยละ)	-14.54	-	-11.03	-17.88	-14.72	-	-	-19.65	-7.82	4.80	-	-	-2.37

ที่มา : สำนักงานเศรษฐกิจการเกษตรที่ 7

ตารางที่ 14 โรงงานอาหารสัตว์ ที่รับซื้อข้าวโพดเลี้ยงสัตว์/มันสำปะหลัง ของจังหวัดสระบุรี

อำเภอ	ชื่อสถานประกอบการ
พระพุทธบาท	บจก. คาร์กิลล์มีทส์ (ไทยแลนด์)
	บมจ.เจริญโกคภัณฑ์อาหาร
หนองแค	บมจ.ซีพีเอฟ (ประเทศไทย)
	บจก.ยูไนเต็ดฟีดมิลล์
	บจก.ซันฟีด
เมือง	บจก.ลีพัฒนาอาหารสัตว์
เสาไห้	บจก.อาหารสัตว์ไทย

ที่มา : สำนักงานอุตสาหกรรมจังหวัดสระบุรี

2.3.3 โคนม (นํ้านมดิบ)

➤ สถานการณ์ด้านการผลิต

โคนมเป็นสัตว์เศรษฐกิจที่สำคัญของไทย โดยจังหวัดสระบุรีเป็นแหล่งเลี้ยงโคนมที่สำคัญอันดับ 1 ของประเทศ เนื่องจากมีลักษณะภูมิประเทศเป็นที่ราบสูงเชิงเขา สลับกับทุ่งราบและมีอากาศเย็นสบายตลอดทั้งปี ซึ่งมีลักษณะคล้ายคลึงกับประเทศทางตะวันตกที่เป็นแหล่งเลี้ยงโคนมที่สำคัญของโลก นอกจากนี้จังหวัดสระบุรียังมีแหล่งน้ำอุดมสมบูรณ์ เนื่องจากตั้งอยู่ในเขตรอยต่ออุทยานแห่งชาติเขาใหญ่ ประชาชนส่วนใหญ่จึงประกอบอาชีพการเลี้ยงโคนม

จำนวนโคนมและผลผลิตนํ้านมดิบของจังหวัดปี 2559–2560 โคนม ณ วันที่ 31 พฤษภาคม 2559 มีจำนวน 144,448 ตัว เพิ่มขึ้นจาก 141,972 ตัว ของปี 2559 ร้อยละ 1.74 จากการขยายตัวตามธรรมชาติของฝูงโค โดยมีจำนวนแม่โครีดนม 64,751 ตัว เพิ่มขึ้นจาก 63,184 ตัว ของปี 2559 ร้อยละ 2.48 ส่วนผลผลิตนํ้านมดิบ ปี 2560 มีปริมาณเฉลี่ย 23,811 ตัน/เดือน เพิ่มขึ้นจาก 23,095 ตัน/เดือน ของปี 2559 ร้อยละ 3.10 เนื่องจากเกษตรกรมีการบริหารจัดการฟาร์มที่เป็นระบบตามมาตรฐานฟาร์มและมีประสิทธิภาพในการเลี้ยงมากขึ้น ส่งผลให้นํ้านมดิบมีปริมาณเพิ่มขึ้นและมีคุณภาพดีขึ้น สำหรับแหล่งผลิตโคนมที่สำคัญของจังหวัดสระบุรี พบว่ามีการกระจายการเลี้ยงใน 5 อำเภอ โดยเลี้ยงในอำเภอมวกเหล็กมากที่สุด รองลงมา ได้แก่ อำเภอวังม่วง อำเภอพระพุทธบาท อำเภอแก่งคอย และอำเภอวิหารแดง ตามลำดับ

ตารางที่ 15 จำนวนโคนมและผลผลิตนํ้านมดิบของจังหวัดสระบุรี ปี 2559 - 2560

ปี	จำนวนแม่โครีดนม (ตัว)	จำนวนแม่โคทราย (ตัว)	จำนวนแม่โคสาว (ตัว)	จำนวนลูกโค-โครุ่น (ตัว)	จำนวนโคตัวผู้ (ตัว)	รวม (ตัว)	นํ้านมดิบ (ตัน/เดือน)
/2559 ¹	63,184	16,702	31,264	27,757	3,065	141,972	23,095.03
/2560 ²	64,751	16,613	32,715	27,564	2,805	144,448	23,810.65

ที่มา : กรมปศุสัตว์ ¹ข้อมูล ณ วันที่ 31 ธันวาคม 2559 ²ข้อมูล ณ วันที่ 31 พฤษภาคม 2560

การเลี้ยงโคนมในจังหวัดสระบุรีโดยส่วนใหญ่เป็นการเลี้ยงโคนมพันธุ์โฮลสไตน์ฟรีเซียน และเป็นการเลี้ยงแบบเลี้ยงปล่อยโดยมีฟาร์มที่ได้รับการขึ้นทะเบียนฟาร์มมาตรฐาน จำนวน 1,493 ฟาร์ม โคนม 42,621 ตัว ซึ่งตั้งอยู่ในอำเภอมวกเหล็กมากที่สุด จำนวน 1,245 ฟาร์ม โคนม 35,695 ตัว รองลงมา ได้แก่ อำเภอวังม่วง 81 ฟาร์ม โคนม 3,233 ตัว อำเภอพระพุทธบาท 74 ฟาร์ม โคนม 1,550 ตัว อำเภอแก่งคอย 69 ฟาร์ม โคนม 1,469 ตัว และอำเภอวิหารแดง 24 ฟาร์ม โคนม 674 ตัว

ศูนย์รวบรวมนํ้านมดิบที่ได้รับการรับรองระบบการปฏิบัติที่ดีในการผลิต (Good Manufacturing Practices: GMP) จากกรมปศุสัตว์ ส่วนใหญ่ตั้งอยู่ในอำเภอมวกเหล็ก จำนวน 19 ศูนย์ สำหรับศูนย์รวบรวมนํ้านมดิบที่เหลือตั้งอยู่ในอำเภอวังม่วง อำเภอพระพุทธบาท และอำเภอแก่งคอย อำเภอละ 1 ศูนย์

ตารางที่ 16 จำนวนฟาร์มโคนมที่ได้รับการขึ้นทะเบียนฟาร์มมาตรฐานและศูนย์รวบรวมนํ้านมดิบที่ได้รับการรับรอง GMP จากกรมปศุสัตว์ ในจังหวัดสระบุรี

อำเภอ	จำนวนฟาร์มมาตรฐาน (ฟาร์ม)	จำนวนโคนม (ตัว)	จำนวนศูนย์รวบรวม นํ้านมดิบ (ศูนย์)
เฉลิมพระเกียรติ	-	-	-
เมืองสระบุรี	-	-	-
เสาไห้	-	-	-
แก่งคอย	69	1,469	1
ดอนพุด	-	-	-
บ้านหมอ	-	-	-
พระพุทธบาท	74	1,550	1
มวกเหล็ก	1,245	35,695	19
วังม่วง	81	3,233	1
วิหารแดง	24	674	-
หนองแค	-	-	-
หนองแซง	-	-	-
หนองโดน	-	-	-
รวม	1,493	42,621	22

ที่มา : สำนักพัฒนาระบบและรับรองมาตรฐานสินค้าปศุสัตว์ กรมปศุสัตว์

ตารางที่ 17 ราคานํ้านมดิบ ที่เกษตรกรขายได้ จังหวัดสระบุรี ปี 2556-2560

หน่วย : บาท/ตัน

ปี \ เดือน	ปี												
	ม.ค.	ก.พ.	มี.ค.	เม.ย.	พ.ค.	มิ.ย.	ก.ค.	ส.ค.	ก.ย.	ต.ค.	พ.ย.	ธ.ค.	เฉลี่ย
2558	17.78	18.30	18.30	18.30	18.30	18.30	18.30	18.30	18.30	18.37	18.30	18.30	18.26
2559	18.30	18.30	18.30	18.30	18.30	18.30	18.30	18.30	18.30	18.30	17.55	18.30	18.24
2560	18.30	18.30	18.30	17.50	17.62	17.65	18.10	17.85	17.30	17.46	17.40	17.40	17.97
อัตราเพิ่มลด/ (ร้อยละ)	-	-	-	-4.37	-3.72	-3.55	-1.09	-2.46	-5.46	-4.59	-0.85	-4.92	-1.48

ที่มา : สำนักงานเศรษฐกิจการเกษตรที่ 7

2.3.4 ไก่เนื้อ

➤ สถานการณ์ด้านการผลิต

จังหวัดสระบุรีมีการเลี้ยงไก่เนื้อกระจายอยู่ในทุกอำเภอ และมีศักยภาพสูงในการเลี้ยงไก่เนื้อ เนื่องจากมีสภาพภูมิประเทศและภูมิอากาศเหมาะสม เป็นแหล่งผลิตวัตถุดิบอาหารสัตว์ อาทิ จังหวัด นครสวรรค์ นครราชสีมา เพชรบูรณ์ มีเส้นทางคมนาคมที่สามารถเชื่อมต่อได้โดยสะดวก รวมทั้งยังตั้งอยู่ไม่ไกล จากกรุงเทพมหานคร และจังหวัดชลบุรี ซึ่งเป็นที่ตั้งของท่าเรือเพื่อส่งสินค้าเนื้อไก่และผลิตภัณฑ์ไปจำหน่าย ยังต่างประเทศ อีกทั้งมีโรงงานผลิตอาหารสัตว์ โรงงานแปรรูปไก่เนื้อเพื่อการส่งออกขนาดใหญ่

ปริมาณการผลิตไก่เนื้อของจังหวัดสระบุรี ปี 2559 มีจำนวน 25,296,515 ตัว กระจายการ เลี้ยงในทุกอำเภอ อำเภอที่มีการเลี้ยงไก่เนื้อมากที่สุด คือ อำเภอแก่งคอย จำนวน 13.21 ล้านตัว หรือร้อยละ 52.22 ของจำนวนไก่ทั้งหมดของจังหวัด รองลงมาได้แก่ อำเภอวังม่วง 3.80 ล้านตัว อำเภอพระพุทธบาท 2.47 ล้านตัว และอำเภอวิหารแดง 1.99 ล้านตัว คิดเป็นร้อยละ 15.03 9.77 และ 7.87 ตามลำดับ

ตารางที่ 18 จำนวนไก่เนื้อของจังหวัดสระบุรี ปี 2559

อำเภอ	จำนวนไก่เนื้อ* (ตัว)	สัดส่วน (ร้อยละ)
เฉลิมพระเกียรติ	427,420	1.69
เมืองสระบุรี	437,185	1.73
เสาไห้	402,174	1.59
แก่งคอย	13,210,580	52.22
ดอนพุด	5,000	0.02
บ้านหมอ	705,890	2.79
พระพุทธบาท	2,472,596	9.77
มวกเหล็ก	560,000	2.21
วังม่วง	3,801,340	15.03
วิหารแดง	1,991,380	7.87
หนองแค	314,250	1.24
หนองแซง	167,800	0.66
หนองโดน	800,900	3.17
รวม	25,296,515	100

ที่มา : กรมปศุสัตว์ * คาดคะเน

➤ ข้อมูลผู้ประกอบการโรงฆ่า

ฟาร์มเลี้ยงไก่เนื้อในจังหวัดสระบุรี ส่วนใหญ่เป็นฟาร์มมาตรฐานที่ได้รับการรับรองจากกรมปศุสัตว์ โดยในปี 2559 มีฟาร์มมาตรฐานไก่เนื้อในจังหวัดสระบุรี จำนวน 161 ฟาร์ม อำเภอแก่งคอยมีจำนวนฟาร์มมาตรฐานมากที่สุด คือ 33 ฟาร์ม รองลงมา คือ อำเภอหนองแค 25 ฟาร์ม อำเภอวิหารแดง 23 ฟาร์ม และอำเภอพระพุทธบาท 20 ฟาร์ม

จังหวัดสระบุรีมีกำลังการผลิตไก่เนื้อสูงสุดรวมทั้งจังหวัด 570,000 ตัวต่อวัน เป็นโรงฆ่าไก่เนื้อที่ได้รับใบอนุญาต จำนวน 4 แห่ง ใน 4 อำเภอ โดยเป็นโรงฆ่าไก่เนื้อขนาดใหญ่ จำนวน 2 โรง ได้แก่ บริษัทเจริญโภคภัณฑ์อาหาร(CPF) (ประเทศไทย) จำกัด อำเภอแก่งคอย กำลังการผลิตสูงสุด 240,000 ตัวต่อวัน และบริษัทคาร์กิลล์มีทส์ (ไทยแลนด์) จำกัด อำเภอพระพุทธบาท กำลังการผลิตสูงสุด 200,000 ตัวต่อวัน ซึ่งทั้งสองแห่งมีกำลังการผลิตรวมกันประมาณร้อยละ 84 ของกำลังการผลิตไก่เนื้อของจังหวัด ส่วนกำลังการผลิตที่เหลืออีกร้อยละ 16 เป็นโรงฆ่าไก่เนื้ออีกจำนวน 2 โรง ได้แก่ โรงฆ่าไก่เนื้อในอำเภอวังม่วง กำลังการผลิตสูงสุด 90,000 ตัวต่อวัน และโรงฆ่าไก่เนื้อในอำเภอหนองโดน กำลังการผลิตสูงสุด 40,000 ตัวต่อวัน

ตารางที่ 19 จำนวนฟาร์มมาตรฐาน และโรงฆ่า ในจังหวัดสระบุรี ปี 2559

อำเภอ	จำนวนฟาร์มมาตรฐาน (ฟาร์ม)	จำนวนโรงฆ่า (แห่ง)	กำลังการผลิตสูงสุด (ตัว/วัน)
เฉลิมพระเกียรติ	3	-	-
เมืองสระบุรี	3	-	-
เสาไห้	13	-	-
แก่งคอย	33	1	240,000
ดอนพุด	1	-	-
บ้านหมอ	18	-	-
พระพุทธบาท	20	1	200,000
มวกเหล็ก	2	-	-
วังม่วง	7	1	90,000
วิหารแดง	23	-	-
หนองแค	25	-	-
หนองแซง	10	-	-
หนองโดน	3	1	40,000
รวม	161	4	570,000

ที่มา : สำนักงานปศุสัตว์จังหวัดสระบุรี

2.4 การใช้ที่ดินเพื่อการเกษตร

ตารางที่ 20 การปลูกพืชเศรษฐกิจของจังหวัดสระบุรี ในพื้นที่ความเหมาะสม ของจังหวัดสระบุรี

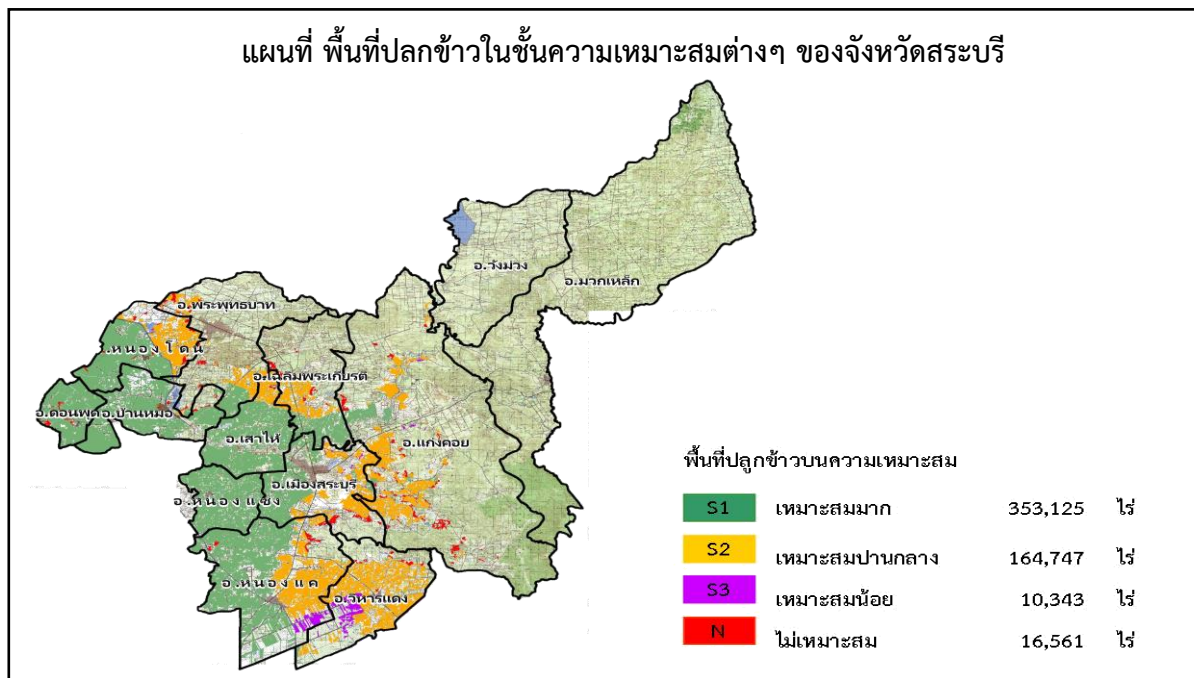
ประเภท	ระดับความเหมาะสมของดิน									
	S1		S2		S3		N		รวม	
	ไร่	ร้อยละ	ไร่	ร้อยละ	ไร่	ร้อยละ	ไร่	ร้อยละ	ไร่	ร้อยละ
ข้าว	353,125	64.82	164,747	30.24	10,343	1.90	16,561	3.04	544,776	100
อ้อยโรงงาน	347	0.20	155,732	90.03	14,371	8.31	2,523	1.46	172,973	100
มันสำปะหลัง	11,905	21.52	26,927	48.67	14,600	26.39	1,894	3.42	55,326	100
ข้าวโพดเลี้ยงสัตว์	2,435	1.40	143,226	82.22	11,659	6.69	16,872	9.69	174,192	100

ที่มา : สำนักงานเศรษฐกิจการเกษตรที่ 7

ตารางที่ 21 การปลูกข้าวในพื้นที่ระดับความเหมาะสม รายอำเภอ ของจังหวัดสระบุรี

อำเภอ	พื้นที่ระดับความเหมาะสม (ไร่)				
	(S1)	(S2)	(S3)	(N)	รวม
อ.เฉลิมพระเกียรติ	13,465	11,187	-	1,490	26,142
อ.เมืองสระบุรี	27,483	17,582	406	1,647	47,118
อ.เสาไห้	49,417	5,985	-	368	55,770
อ.แก่งคอย	7,060	31,358	382	5,915	44,715
อ.ดอนพุด	30,432	-	-	756	31,188
อ.บ้านหมอ	57,103	552	-	725	58,380
อ.พระพุทธบาท	7,554	10,036	-	1,650	19,240
อ.มวกเหล็ก	-	-	-	-	-
อ.วังม่วง	-	-	-	1	1
อ.วิหารแดง	403	38,704	6,117	1,017	46,241
อ.หนองแค	76,094	33,531	3,438	1,528	114,591
อ.หนองแซง	43,885	-	-	-	43,885
อ.หนองโดน	40,229	15,812	-	1,464	57,505
รวม	353,125	164,747	10,343	16,561	544,776
สัดส่วน	64.82	30.24	1.90	3.04	100.00

ที่มา : สำนักงานเศรษฐกิจการเกษตรที่ 7

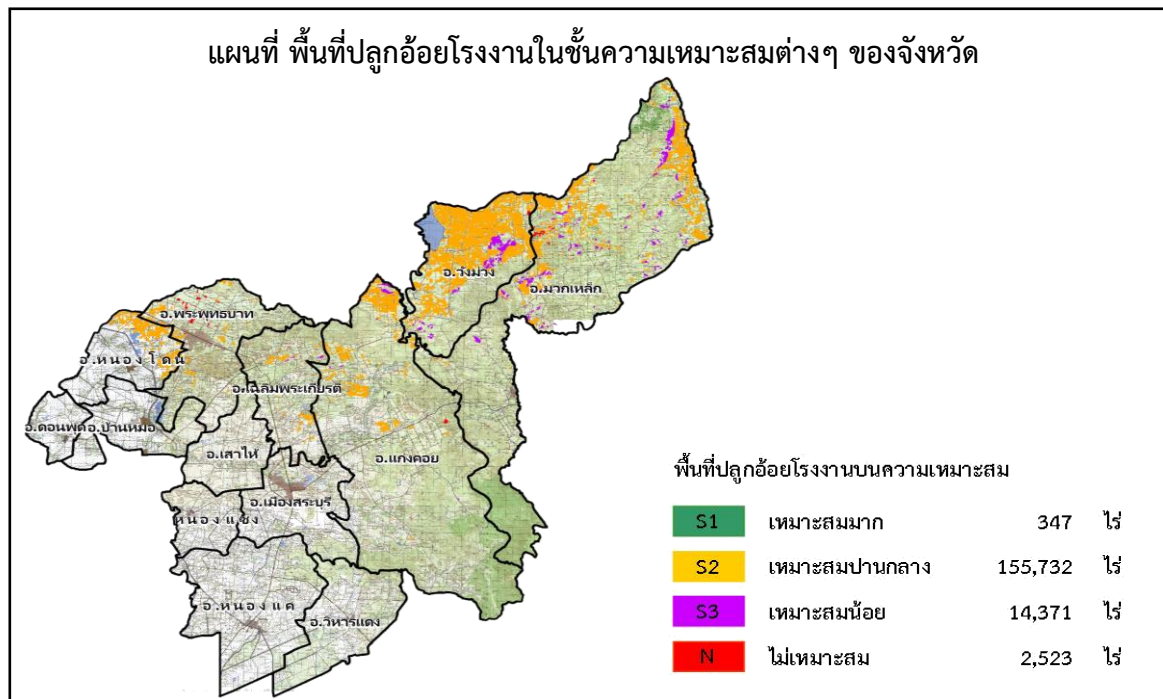


ภาพที่ 3 แสดงพื้นที่ปลูกข้าวในชั้นความเหมาะสมต่างๆ ของจังหวัดสระบุรี

ตารางที่ 22 การปลูกอ้อยโรงงาน ในพื้นที่ระดับความเหมาะสม รายอำเภอ ของจังหวัดสระบุรี

อำเภอ	พื้นที่ระดับความเหมาะสม (ไร่)				
	(S1)	(S2)	(S3)	(N)	รวม
อ.เฉลิมพระเกียรติ	148	3,625	244	12	4,029
อ.เมืองสระบุรี	-	-	-	-	-
อ.เสาไห้	30	30	-	-	60
อ.แก่งคอย	1	19,610	840	216	20,667
อ.ดอนพุด	-	-	-	-	-
อ.บ้านหมอ	120	31	-	-	151
อ.พระพุทธบาท	-	6,071	-	1,387	7,458
อ.มวกเหล็ก	-	46,827	8,990	715	56,532
อ.วังม่วง	-	67,297	4,297	193	71,787
อ.วิหารแดง	-	-	-	-	-
อ.หนองแค	-	-	-	-	-
อ.หนองแซง	48	-	-	-	48
อ.หนองโดน	-	12,241	-	-	12,241
รวม	347	155,732	14,371	2,523	172,973
สัดส่วน	0.20	90.03	8.31	1.46	100.00

ที่มา : สำนักงานเศรษฐกิจการเกษตรที่ 7

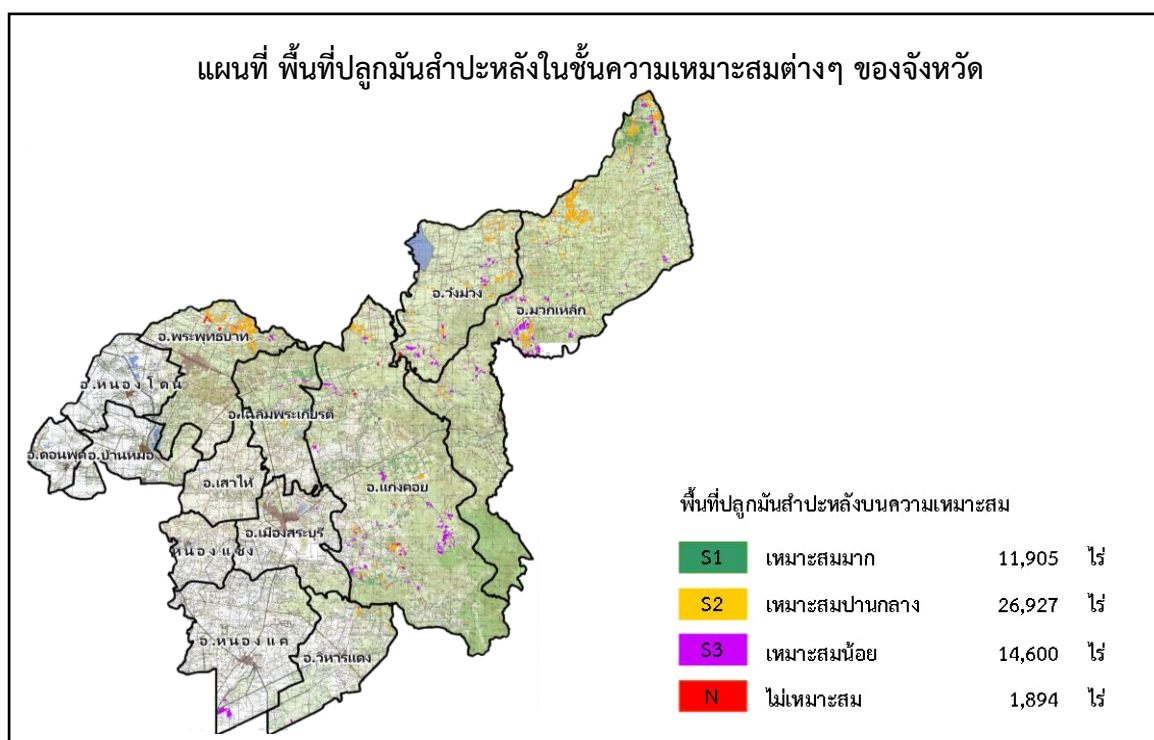


ภาพที่ 4 แสดงพื้นที่ปลูกอ้อยโรงงานในชั้นความเหมาะสมต่างๆ ของจังหวัดสระบุรี

ตารางที่ 23 การปลูग्มันสำปะหลัง ในพื้นที่ระดับความเหมาะสม รายอำเภอ ของจังหวัดสระบุรี

อำเภอ	พื้นที่ระดับความเหมาะสม (ไร่)				
	(S1)	(S2)	(S3)	(N)	รวม
อ.เฉลิมพระเกียรติ	2,160	303	252	-	2,715
อ.เมืองสระบุรี	270	48	61	-	379
อ.เสาไห้	67	-	-	-	67
อ.แก่งคอย	8,645	3,741	5,572	670	18,628
อ.ดอนพุด	-	-	-	-	-
อ.บ้านหมอ	-	10	-	-	10
อ.พระพุทธบาท	-	4,889	271	516	5,676
อ.มวกเหล็ก	233	13,062	5,439	330	19,064
อ.วังม่วง	145	4,488	1,934	361	6,928
อ.วิหารแดง	385	386	165	17	953
อ.หนองแค	-	-	906	-	906
อ.หนองแซง	-	-	-	-	-
อ.หนองโดน	-	-	-	-	-
รวม	11,905	26,927	14,600	1,894	55,326
สัดส่วน	21.52	48.67	26.39	3.42	100.00

ที่มา : สำนักงานเศรษฐกิจการเกษตรที่ 7

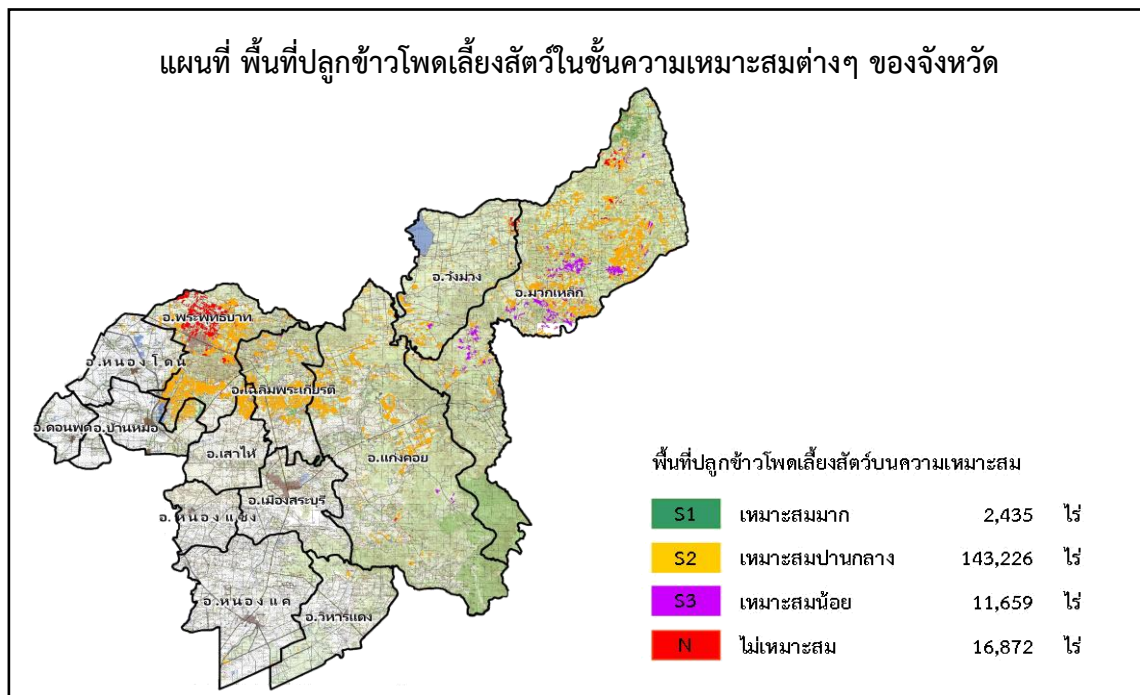


ภาพที่ 5 แสดงพื้นที่ปลูग्มันสำปะหลังในชั้นความเหมาะสมต่างๆ ของจังหวัดสระบุรี

ตารางที่ 24 การปลูกข้าวโพดเลี้ยงสัตว์ ในพื้นที่ระดับความเหมาะสม รายอำเภอ ของจังหวัดสระบุรี

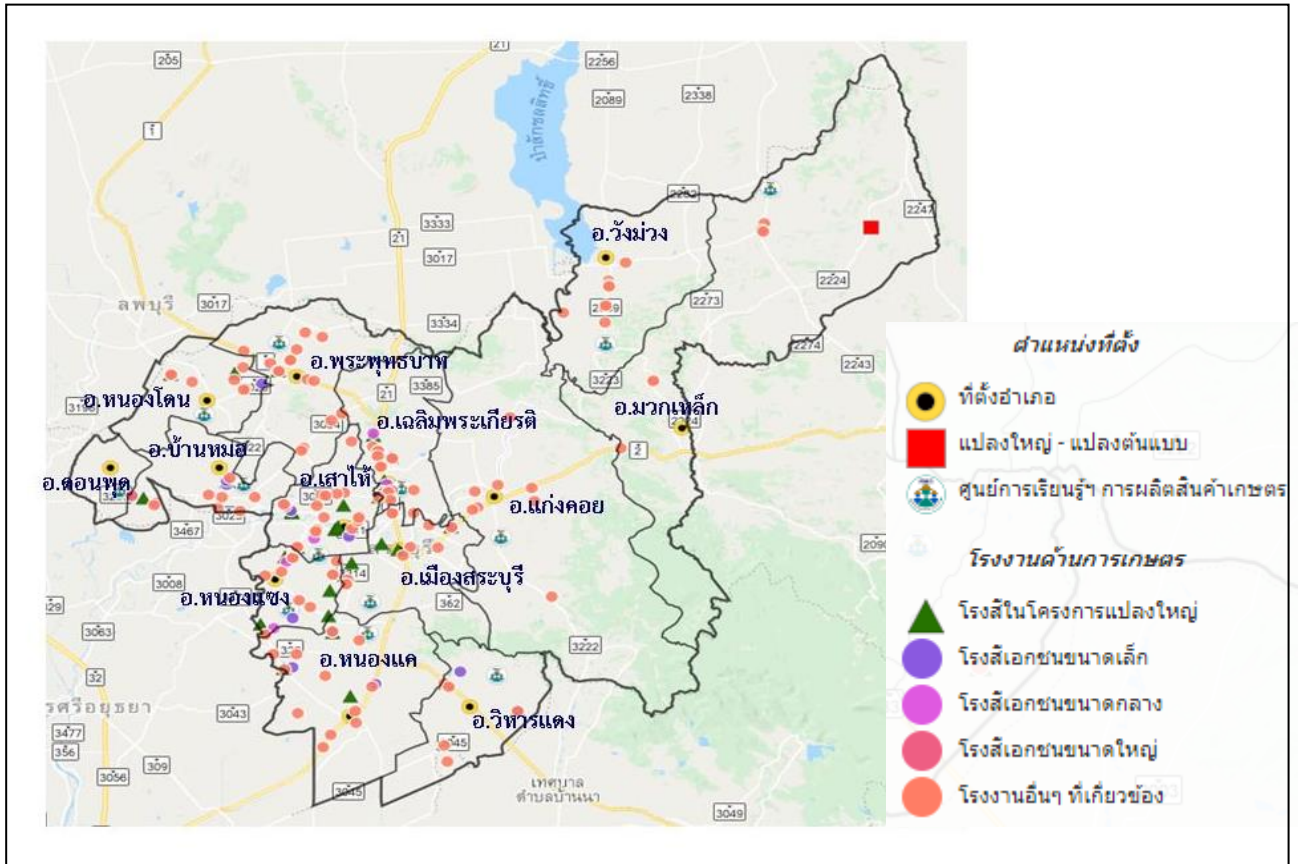
อำเภอ	พื้นที่ระดับความเหมาะสม (ไร่)				
	(S1)	(S2)	(S3)	(N)	รวม
อ.เฉลิมพระเกียรติ	934	18,316	48	399	19,697
อ.เมืองสระบุรี	-	24	-	1	25
อ.เสาไห้	49	5,217	-	25	5,291
อ.แก่งคอย	441	23,574	290	612	24,917
อ.ดอนพุด	-	-	-	-	-
อ.บ้านหมอ	610	5,911	-	257	6,778
อ.พระพุทธบาท	295	27,019	181	11,392	38,887
อ.มวกเหล็ก	-	54,227	10,630	3,400	68,257
อ.วังม่วง	-	6,866	510	693	8,069
อ.วิหารแดง	57	417	-	12	486
อ.หนองแค	49	373	-	3	425
อ.หนองแซง	-	-	-	-	-
อ.หนองโดน	-	1,282	-	78	1,360
รวม	2,435	143,226	11,659	16,872	174,192
สัดส่วน	1.40	82.22	6.69	9.69	100.00

ที่มา : สำนักงานเศรษฐกิจการเกษตรที่ 7



ภาพที่ 6 แสดงพื้นที่ปลูกข้าวโพดเลี้ยงสัตว์ในชั้นความเหมาะสมต่างๆ ของจังหวัดสระบุรี

2.5 ที่ตั้งโรงงานและแหล่งรับซื้อสินค้าเกษตร



ภาพที่ 7 แสดงตำแหน่งที่ตั้งแหล่งรับซื้อสินค้าเกษตร ในจังหวัดสระบุรี